

区立錦華公園 改修整備

第2回 意見交換会

2020年9月3日 (木)

次回 10月29日(木)

予定

主催：千代田区道路公園課

協力：(株)建設技術研究所

本日の次第

1. 開会、区挨拶
2. 前回の振り返り
 - ・ 第1回意見交換会の意見まとめ
3. 基本方針・計画案の説明
 - ・ 基本方針の説明
 - ・ オープンハウスの結果報告
 - ・ 計画案（2案）の説明

休憩（換気） 約5分

4. 意見交換（グループワーク）

休憩（換気） 約5分

5. 発表（各グループ）
6. 座長のとりまとめ
7. 閉会・次回のご案内

約25分

約35分

約20分

計約90分

●手洗い・消毒の徹底、マスク着用

- 手洗いや各所の設置してある消毒備品により、こまめな手指消毒をお願いします。
- マスク着用の徹底をお願いいたします。不足があればお近くのスタッフに申し付けください。

●ソーシャルディスタンス

- できるだけ2 mの距離を保つよう座席の間隔を工夫しており、対人間隔をできるだけ確保するようご協力をお願いいたします。

●『3つの密（密閉、密集、密接）』を避けて行動

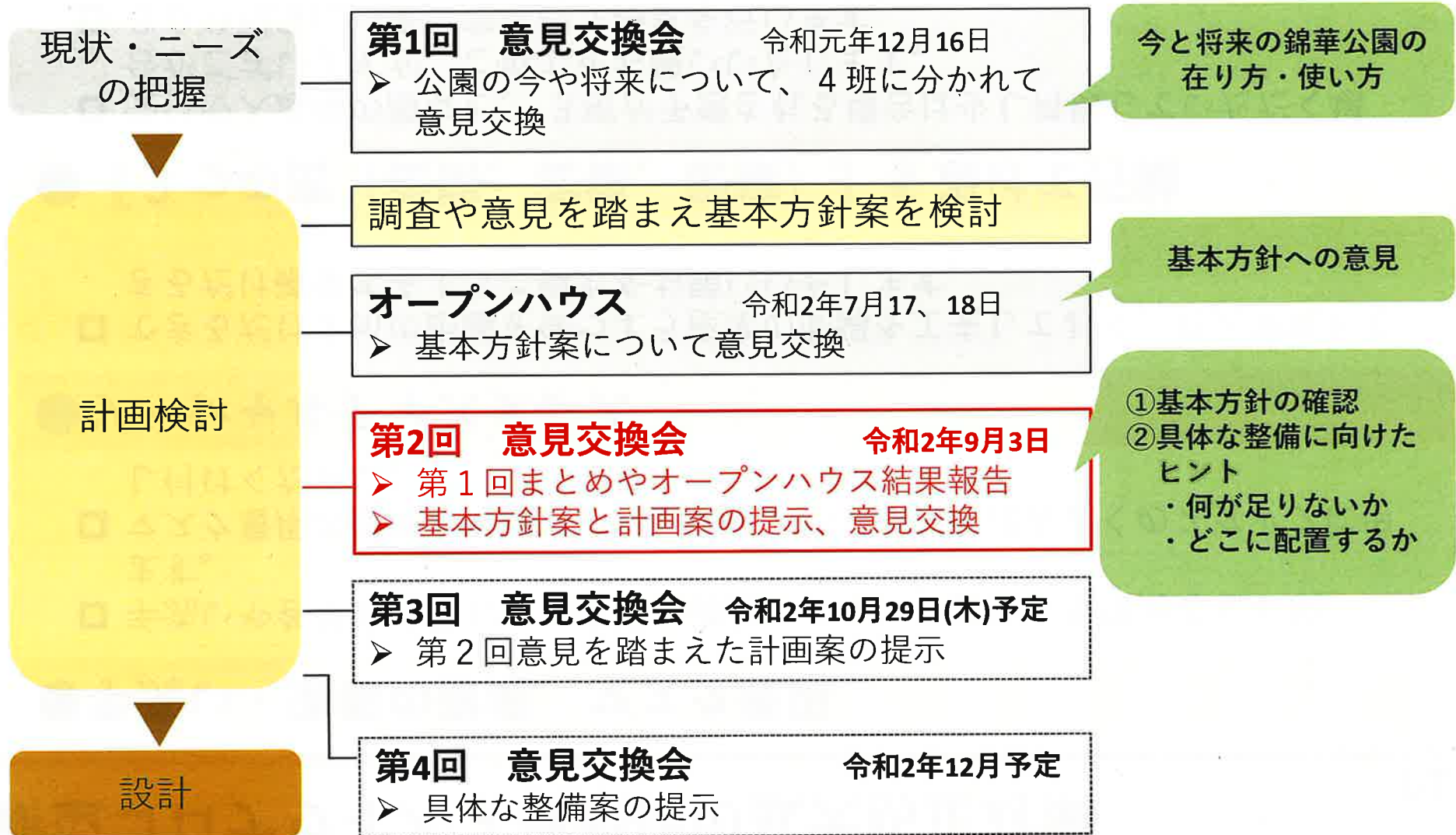
- 受付や入退場の際など、3密が予想される場合は少し待機していただく場合がございますが、ご協力をお願いいたします。
- 30分程度に一度、定期的な換気を行います。

●体調管理

- 意見交換会の最中に体調不良を感じた場合は、お近くのスタッフに申し付けください。

意見交換会について

● 意見交換会のスケジュール及び内容（予定）



第1回意見交換会の振り返り

P3

第1回意見交換会

日時：令和元年12月16日（月）18：00～20：00

場所：神保町出張所

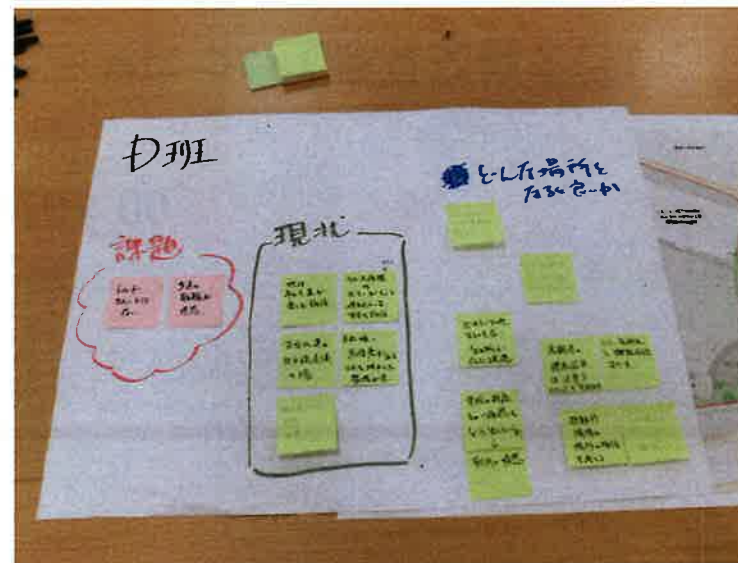
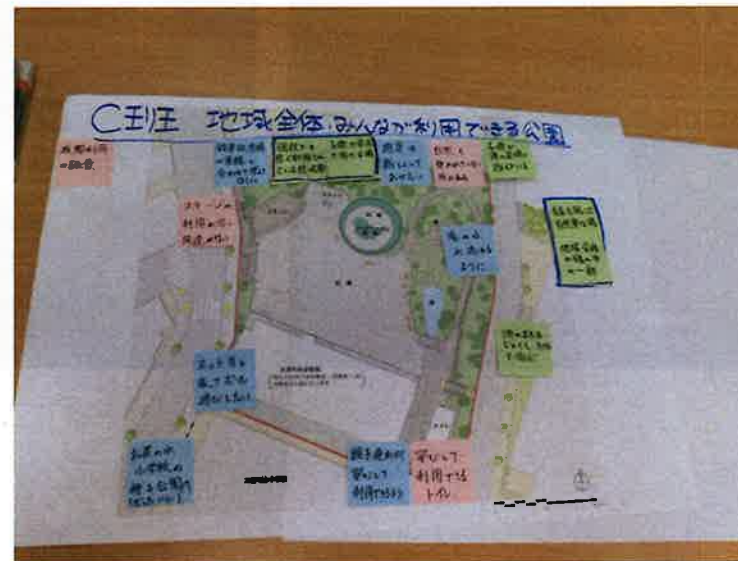
参加者27名：4つの班に分かれて以下のテーマについて意見交換を行い、発表を行いました。

- ・今の錦華公園がどんな場なのか
- ・将来どんな場になるとよいか
- ・望ましい場になるためには

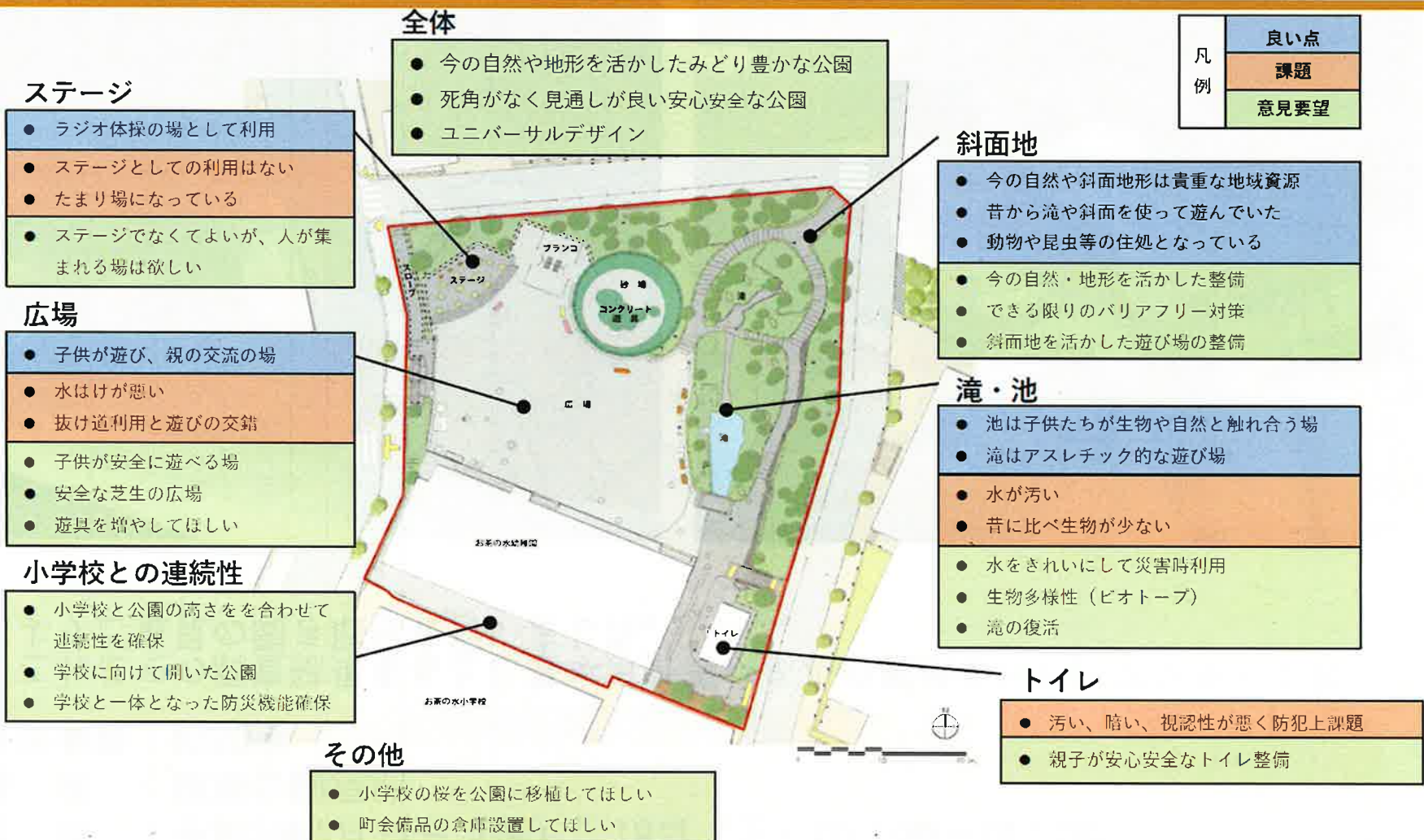


第1回意見交換会の振り返り

『今の緑や地形を活かした公園』『見通しが良く安心安全な公園』など
様々なご意見を頂きました



第1回意見交換会やアンケートの意見とりまとめ



座長のとりまとめ（第1回意見交換会）

- 錦華公園は地域の古民家のような存在
- 取り壊して新築するのではなく、リフォームして使い続ける方向性が望ましい
- 日常的に自然や生き物を感じてきた公園のあり方をきちんと守り発展させていく

オープンハウスの実施

P6

日時：令和2年7月17日（金）、18日（土）10：00～16：00

場所：錦華公園現地

来訪者数：約50名

これまでの調査結果をもとに基本方針等パネルの展示を行い、アンケート等によりご意見の聞き取りを行いました。



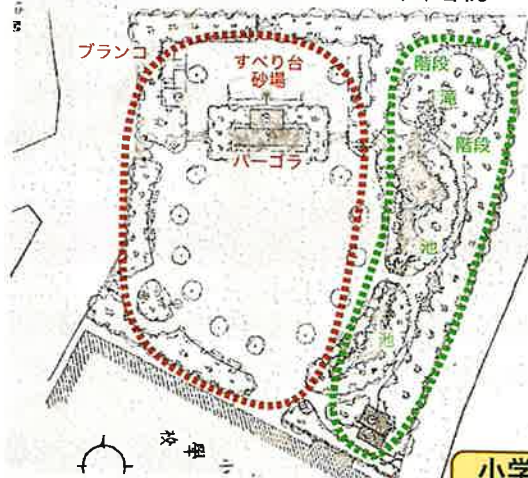
パネル展示



アンケート記入

錦華公園の歴史

昭和4年（1929年）開園当初



昭和42年（1967年）公園改修



平成5年（1993年）～幼稚園仮園舎設置



池に顔を向けたベンチ



小学校側に配置された遊具

子供たちが走り回る広いグラウンド

自然豊かであるが少しすっきりした印象の池周辺



～昭和42年

石橋から池をのぞきこむ子供たち



現在

- ❑ 震災復興小公園として、開園した当初は、東部傾斜地を自然風庭園、西側平坦地を自由広場として計画されている。
- ❑ 現在まで、東部傾斜地は自然風庭園の面影を残しながら、西側の自由広場は、時代に合わせ形や使い方が変化している。



西側平坦部

●地歴調査

震災復興小公園として、開園した当初は、自由広場として計画されている。現在まで、2回大きく改修され、時代に合わせ形や使い方が変化している。

時代にあわせ形や使い方が変化している

●利用実態調査

- ・ベンチが足りておらず、休憩スペースが少ない
- ・広場は、通り抜けが多く、人の利用が少ない

現状では、うまく活用できない

●アンケート調査・意見交換会

- ・屋根のある休憩スペースがほしい
- ・遊具を増やしてほしい
- ・幼児が遊べる遊具がほしい
- ・アスレチックがほしい

憩いや遊びなどの活動の場が求められている

東側斜面地

●地歴調査

震災復興小公園として、開園した当初は、自然風庭園として計画されている。現在まで、2回大きく改修されているが、面影はそのまま残っている。

開園当初の面影が残っている

●利用実態調査

- ・池を眺めている人がいる
- ・子どもが散歩やどんぐり拾いをしている

池や斜面、樹木を活用したアクティビティが見られる

●アンケート調査・意見交換会

- ・昔から滝や斜面を使って遊んでいた
- ・今の自然、地形を活かした整備を希望
- ・斜面地を活かした遊び場を整備してほしい
- ・滝を復活してほしい

斜面・池の活用を望んでいる



【基本方針】

要望や現代のニーズに合わせた「憩いや活動あふれる広場」を創出する

リニューアル

※家で例えると、部屋の間の壁を取り払いリビングを広くしたり、シアタールームを作るために防音性を高める構造にするなど、構成を大きく変える改修のこと。

【基本方針】

開園当初から引き継がれてきた「自然風庭園」を保全・改善し次世代へ継承する

リフォーム

※家で例えると、古くなった壁紙を張り替えてきれいにしたたり、古くなったキッチンやトイレを最新のものに取り替えたりするなど、現在の構成を尊重しながら行う改修のこと。

東側斜面地 計画案

【整備方針】
 東側斜面地は開園当初の面影を残す「自然風庭園」として整備



→更新する



→きれいにして残す



昔の池の写真



見晴らしデッキ (イメージ)



滝 (現在も子どもがよく遊んでいる)



→きれいにして残す

-  エントランス(出入口)
-  バリアフリー動線
-  階段動線

○樹木について
 樹木医の診断による健全度
 (枯死欠損・腐朽、病気・害虫など)等を踏まえ計画する

オープンハウスのアンケート結果

【アンケート用紙】

1 錦華公園のふだんの利用についてうかがいます

- 問1 あなたと千代田区との関係についてお伺いします。参考にその町丁名もご記入ください。
- | | | | |
|--------------------|--------------------|------------------|------------------------|
| 1. 在住
23人 (58%) | 2. 在勤
10人 (25%) | 3. 在学
2人 (5%) | 4. その他 ()
5人 (13%) |
|--------------------|--------------------|------------------|------------------------|
- 問2 あなたが該当するものに○をつけてください。(ご家族でお答えの場合、複数に○をつけてください。)
- | | | | | |
|------------------------|-------------------------|-------------------------|---------------------|------------------------|
| 1. 未就学児と親
4人 (9%) | 2. 小学生
1人 (2%) | 3. 中学生
0人 (0%) | 4. 高校生
2人 (4%) | 5. 大学・専門学校生
1人 (2%) |
| 6. 20代~30代
8人 (18%) | 7. 40代~50代
16人 (36%) | 8. 60代~70代
12人 (27%) | 9. 80代以上
1人 (2%) | 10. 他 ()
0人 (0%) |
- 問3 錦華公園の利用頻度を教えてください。(○はひとつ)
- | | | | | |
|--------------------|----------------------|----------------------|---------------------|------------------------|
| 1. ほぼ毎日
3人 (8%) | 2. 週に数回
16人 (41%) | 3. 月に数回
10人 (26%) | 4. 年に数回
6人 (15%) | 5. 利用していない
4人 (10%) |
|--------------------|----------------------|----------------------|---------------------|------------------------|
- 問4 主に利用するのは平日ですか、休日ですか。(○はひとつ)
- | | | |
|--------------------|--------------------|--------------------|
| 1. 平日
12人 (32%) | 2. 休日
14人 (38%) | 3. 両方
11人 (30%) |
|--------------------|--------------------|--------------------|
- 問5 よく利用する時間帯を教えてください。(○はいくつでも)
- | | | | | |
|---------------------|------------------------|-------------------------|-------------------------|-----------------------|
| 1. 6時~9時
5人 (9%) | 2. 9時~12時
10人 (18%) | 3. 12時~13時
10人 (18%) | 4. 13時~17時
23人 (41%) | 5. 17時~20時
5人 (9%) |
| 6. 20時以降
3人 (5%) | | | | |
- 問6 誰と利用することが多いかを教えてください。(○はひとつ)
- | | | | |
|--------------------|-------------------|---------------------|-----------------------|
| 1. 家族
17人 (46%) | 2. 友人
5人 (14%) | 3. ひとり
12人 (32%) | 4. その他 ()
3人 (8%) |
|--------------------|-------------------|---------------------|-----------------------|
- 問7 利用目的を教えてください。
- | | | | | |
|----------------------|--------------------|-----------------------|--------------------|--------------------|
| 1. 遊具遊び
10人 (16%) | 2. 広場利用
4人 (7%) | 3. 運動
6人 (10%) | 4. 休憩
13人 (21%) | 5. 散歩
13人 (21%) |
| 6. 自然鑑賞
6人 (10%) | 7. 飲食
7人 (11%) | 8. その他 ()
2人 (3%) | | |
- 問8 下の図を参考に、よく利用する場所を教えてください。(○はいくつでも)
- | | | | | |
|---------------------|----------------------|--------------------------|--------------------|--------------------|
| 1. プランコ
8人 (10%) | 2. コカイト遊具
7人 (9%) | 3. 砂場
9人 (11%) | 4. 広場
11人 (14%) | 5. ステージ
2人 (3%) |
| 6. ベンチ
13人 (16%) | 7. 池
5人 (6%) | 8. 園路 (散歩路)
15人 (19%) | 9. トイレ
8人 (10%) | 10. その他
1人 (1%) |



【アンケート用紙】

2 改修整備の基本方針案とゾーニング案について伺います。



- 問9 東側斜面地の基本方針について(○はひとつ)
- 「開園当初から引き継がれてきた「自然風庭園」を保全・改善し次世代継承へする」⇒リフォーム(改修)
- | | | |
|--------------------|---------------------|-------------------------|
| 1. 良い
36人 (92%) | 2. 良くない
4人 (11%) | 3. どちらか分からない
2人 (5%) |
|--------------------|---------------------|-------------------------|
- 選んだ理由・意見等
- 問10 西側平坦部の基本方針について(○はひとつ)
- 「要望や現代ニーズに合わせた「憩いや活動あふれる広場」を創出する」⇒リニューアル(創出)
- | | | |
|--------------------|---------------------|--------------------------|
| 1. 良い
23人 (66%) | 2. 良くない
4人 (11%) | 3. どちらか分からない
8人 (23%) |
|--------------------|---------------------|--------------------------|
- 選んだ理由・意見等
- 問11 西側平坦部のゾーニングについて(憩いゾーン・多目的ゾーン・遊具ゾーン)(○はひとつ)
- | | | |
|--------------------|---------------------|---------------------------|
| 1. 良い
17人 (52%) | 2. 良くない
5人 (15%) | 3. どちらか分からない
11人 (33%) |
|--------------------|---------------------|---------------------------|
- 選んだ理由・意見等
- 問12 自由意見。(残してほしい施設や新たに欲しい遊具等、ご意見ご要望がありましたらご記入ください。自由回答)
- 別添：オープンハウス意見整理のとおり

オープンハウスのアンケート結果整理

オープンハウス 意見整理

全体

- 神保町エリアの公園全体の構想が必要
- 子供達が手持ち花火程度で楽しめる機会があると良い
- 名前の由来を考えてゆかりある公園に (2人)
- 夏目漱石の銅像をつくってほしい
- 錦華坂の歩道を広くしてほしい
- 公園を明るくしてほしい
- 小学校の桜を活かして、憩いの場・記憶の場にしてほしい
- 夜間施設 (2人)

東側

西側

休憩時に利用するためベンチやトイレ、ゴミ箱がありがたい	雨の日でも利用できる屋根付きベンチや東屋があると良い (2人)	ステージで夜中に騒ぐ若者が多い騒音対策を (3人)	大人もくつろげる場	世代間交流は必要 (2人)	憩いゾーンは東側のみで良い	階段が急で歩きにくい	石の階段は残してほしい (2人)	以前利用していた面影が残っていると嬉しい	
以前行われていた古本祭りなどイベント開催しやすい作りに	多くの人が利用する場になってほしい	世代別のゾーニングはとも良い	子供・老人がのびのびと楽しめる広い場	ベンチは1ヶ所にまとめず各ゾーンに沿って配置されると良い	(西側) 今までとあまり変わらない方が良い (2人)	景色が良い (2人)	木に囲まれた緑の多い空間は都心で貴重 (4人)	今ある木を活かしてほしい	樹木を多くして日陰や森林的な空気を出してほしい
広い芝生の広場をつくってほしい (2人)	広くないので細かいゾーン区分は無い方が良い	木材を利用するなど、環境に配慮した子供達に優しいデザイン (2人)	砂場が大きくて良い	「練馬の森」の様に自然の中で遊ぶような公園	子供にターゲットをしぼる	自然と触れ合え、探索ごっこ、池でのおたまじゃくし探しなど出来るところが良い (2人)	水と樹木の空間が良い (2人)	今の樹木を残す事にこだわらず、現代の公園として相応しい植物を	子供が遊んでいる姿が良く見えるように
広くないので遊具ゾーンはまとめた方が良い	幼児から小学生まで遊べる物を (2人)	小学生が球技が出来るスペースを	アスレチック系の遊具を増やしてほしい (2人)	昔ながらの遊具やステージ等は残してほしい	子供が安心して遊べる公園に	ビオトープがほしい	水の流れる池	四季の花木がほしい	斜面地はあまり手を入れず、適度な「放置感」を残してほしい
時代によって遊具が変わっていくのは良い	園児が園庭として利用するスペース	ボールを使用したい	土いじりが出来る空間や子供の池がほしい	夏に水遊びが出来る場所を (3人)	小さい子供と大きい子供のコンセプトに合わせたのが良い	出入口が見える様なトイレの改修	トイレをきれいに (2人)	倉庫をトイレや遊具と一体化して景観をすっきりさせる	
						災害備蓄庫の設置 (2人)	倉庫を残してほしい (神一北部町会)		



オープンハウスにおける意見（東側）

問9 東側斜面地の基本方針について(○はひとつ)

「開園当初から引き継がれてきた「自然風庭園」を保全・改善し次世代継承へする」⇒リフォーム(改修)

1. 良い

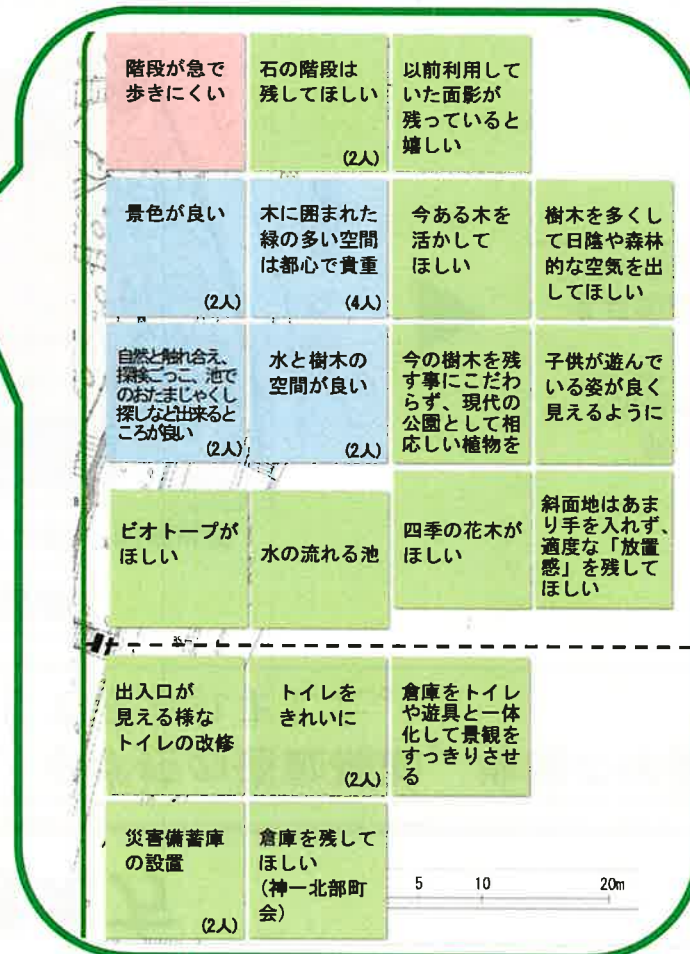
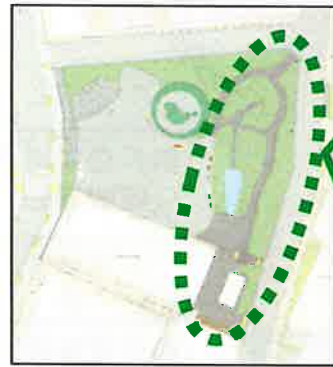
36人(92%)

2. 良くない

4人(11%)

3. どちらか分からない

2人(5%)



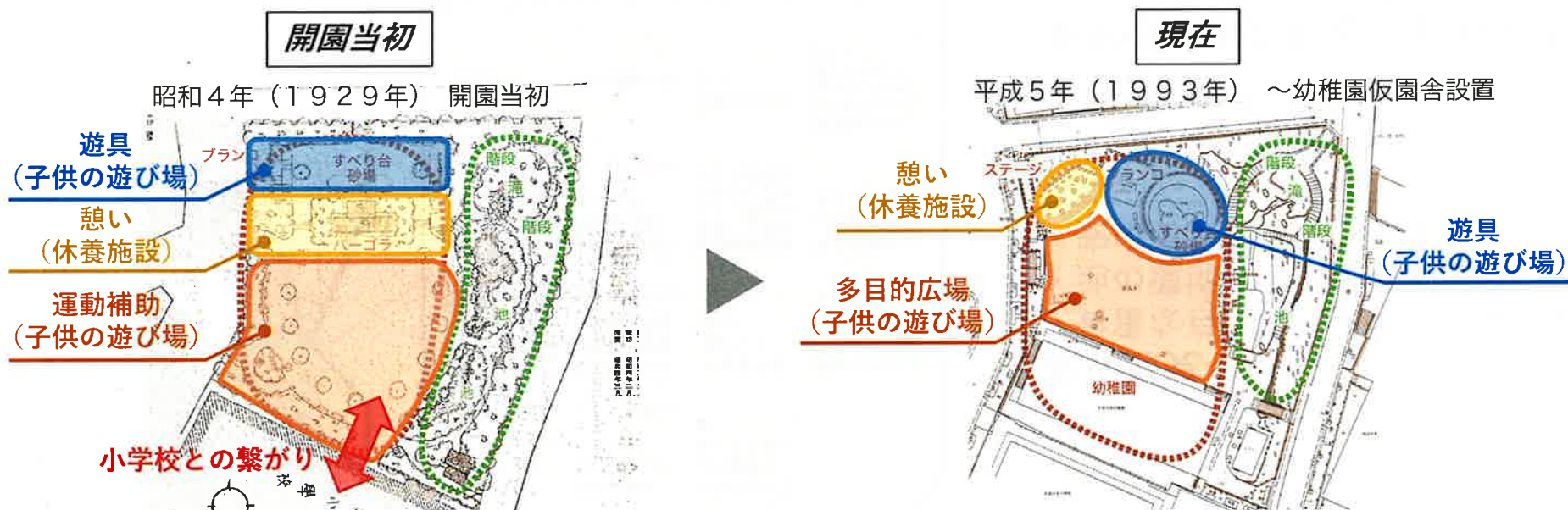
主な意見

- ・ 貴重な自然・緑を残してほしい
- ・ 池の環境改善（流れ・生物）
- ・ 安心安全な環境（トイレ）



東側の基本方針と、おおよそ同様の意見を頂きました

震災復興小公園は、**小学校の運動補助**、**地域の休養施設**、避難施設、延焼防止機能等を兼ねるものとして造られました。



▶公園西側は、開園当初から現在まで、「子供の遊び場」(遊具・多目的広場)であり、「地域の憩いの場」として使われています。

考え方のポイント

小学校・幼稚園との繋がりや現代ニーズを踏まえ、「子供の遊び場」(遊具ゾーン・多目的ゾーン)と「地域の憩いの場」(憩いゾーン)の「施設」や「規模」、「配置」をリニューアルする。

西側平坦部 ゾーニング案

【基本方針】

要望や現代のニーズに合わせた「憩いや活動あふれる広場」を創出する →リニューアル

遊具ゾーン

・子供用の遊具（幼児用・児童用）を配置



憩いゾーン

・屋根やベンチ、デッキ、芝生広場などを配置



多目的ゾーン

・自由に使える広場、水に触れ合える空間を配置



オープンハウスにおける意見（西側）

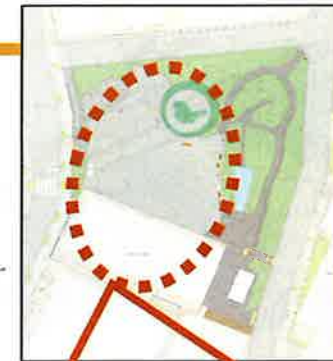
問10西側平坦部の基本方針について(○はひとつ)

「要望や現代ニーズに合わせた「憩いや活動あふれる広場」を創出する」⇒リニューアル(創出)

- | | | |
|-------------------|--------------------|-------------------------|
| 1. 良い
23人(66%) | 2. 良くない
4人(11%) | 3. どちらか分からない
8人(23%) |
|-------------------|--------------------|-------------------------|

問11 西側平坦部のゾーニングについて(憩いゾーン・多目的ゾーン・遊具ゾーン)(○はひとつ)

- | | | |
|-------------------|--------------------|--------------------------|
| 1. 良い
17人(52%) | 2. 良くない
5人(15%) | 3. どちらか分からない
11人(33%) |
|-------------------|--------------------|--------------------------|



主な意見

- ・ 子供の遊び場
(幼児・児童、親の見守り)
- ・ 多世代の交流の場
- ・ 夜間利用 (防犯・騒音)



これまでのご意見に加え、現地で利用者から多様な意見が得られました。

全体

神保町エリアの公園全体の構想が必要	子供達が手持ち花火程度で楽しめる機会があると良い	名前の由来を考慮してゆかりある公園に (2人)	夏目漱石の銅像をつくってほしい	錦草坂の歩道を広くしてほしい	公園を明るくしてほしい	小学校の桜を活かして、憩いの場・記憶の場にしてほしい
-------------------	--------------------------	-------------------------	-----------------	----------------	-------------	----------------------------

西側

休憩時に利用するためベンチやトイレ、ゴミ箱がほしい	雨の日でも利用できる屋根付きベンチや東屋があると良い (2人)	ステージで夜中に騒ぐ若者が多い騒音対策を (3人)	大人もくつろげる場	世代間交流は必要 (2人)	憩いゾーンは東側のみが良い	階段が急で歩きにくい	石の階段を残して
以前行われていた古本祭りなどイベント開催しやすい作りに	多くの人が利用する場になってほしい	世代別のゾーニングはともが良い	子供・老人がのびのびと楽しめる広い場	ベンチは1ヶ所にまとめる各ゾーンに沿って配置されると良い	(西側) 今までとあまり変わらない方が良い (2人)	景色が良い (2人)	木に囲まれたのは都心
広い芝生の広場をつくってほしい (2人)	広くないので細かいゾーン区分は無い方が良い	木材を利用するなど、環境に配慮した子供達に優しいデザイン (2人)	砂場が大きくて良い	「線馬の森」の様に自然の中で遊ぶような公園	子供にターゲットをしぼる	自然と融合し、探検コース、池でのびのびと探検など出来る場所が良い (2人)	水と緑の空間が
広くないので遊具ゾーンはまとめた方が良い	幼児から小学生まで遊べる物を (2人)	小学生が球技が出来るスペースを	アスレチック系の遊具を増やしてほしい (2人)	昔ながらの遊具やステージ等は残してほしい	子供が安心して遊べる公園に	水と緑の空間が	水の流
時代によって遊具が変わっていくのは良い	園児が園庭として利用するスペース	ボールを使用したい	土いじりが出来る空間や子供の池がほしい	夏に水遊びが出来る場所を (3人)	小さい子供と大きい子供のコンセプトに合わせたのが良い	ピオトープがほしい	水の流
						出入口が見える様なトイレの改修	トイレきれ
						災害備蓄庫の設置	倉庫をほしい (神一北会) (2人)

計画案 B案

大きな子供の遊び場と、公園の中心にある地域の憩いの場



意見交換のポイント

①基本方針の確認

- 東側斜面地と西側平坦部で大きく分けた基本方針について考える

②具体的な整備に向けたヒント

- 東側斜面地と西側平坦部の使い方、各施設のスケール感、配置等を想像・意見交換しながら、具体的な整備イメージについて考える
 - ・何が足りないか
 - ・どこに配置するか

③夜間や学校行事の利用について

- 下記課題を踏まえた施設配置や公園管理の在り方について考える
 - ・夜間の人溜りによる周辺への騒音
 - ・小学校・幼稚園行事利用の際の防犯

1. 閉鎖仕様の検討理由

- ①夜間の不適切利用（騒音・飲酒・占用者）の抑制と防犯対策
- ②お茶の水小学校・幼稚園の行事利用時の防犯対策

2. 閉鎖の方法

- ・入口に門扉を設置して施錠

3. 芳林公園での夜間閉鎖例

芳林公園：外神田3-5-18（昌平小学校に隣接）

施錠時間：午後7時～午前7時

平日午前中は子どもの専用時間で施錠

鍵の開閉：安全安心パトロール、平日午前は学校



4. 閉鎖仕様に伴う検討事項

- ・現状の入り口なるべく少なく（4カ所⇒3カ所）
- ・トイレの位置（閉鎖時でも利用できる位置が望ましい）
- ・閉鎖時間の設定:午後〇時～午前〇時
- ・公園周囲の柵の仕様（高い柵？普通の柵？）
- ・防犯効果の向上⇒防犯カメラの設置？

